

# CAHORS.

## (LOT)

### CATHÉDRALE Saint-Étienne

### TYMPAN du portail nord

Sommaire

Étude

Illustrations

## NOTE COMPLÉMENTAIRE

### I. CHRONOLOGIE

Dans l'analyse archéologique du portail nord, et particulièrement grâce à l'étude stylistique du décor sculpté, M. Durliat situe sa réalisation entre 1140 et 1150 (cf. *La cathédrale Saint-Etienne de Cahors*, dans *Bulletin Monumental*, t. 137, 1979, p. 325).

De nombreux indices, tels que certains motifs sculptés ou la mise en place des scènes historiées sur l'archivolte, permettent de suivre l'évolution et l'orientation du décor monumental qui furent également observées dans la première sculpture gothique. (cf. M. Durliat, *op. cit.*, *Bulletin Monumental*, t. 137, 1979, p. 325).

Bien que de composition similaire au portail de Moissac, celui de Cahors est postérieur de deux ou trois décennies, et sera le point de départ, avec le portail de Beaulieu, d'une expansion du nouveau style dans la zone de contacts que constituent le Haut-Quercy, le Bas-Limousin et l'Auvergne.

Le tympan fut consolidé à la fin du XII<sup>e</sup> siècle, à la suite d'un tassement de terrain.

Il fut muré en 1732, lors de la construction de la tribune dans la nef. (cf. dessin de Dauzats en 1835, extrait des *Voyages pittoresques de Taylor et Nodier*) et ne fut découvert qu'en 1840 par F.-A. Calvet (cf. *Rapport sur la cathédrale de Cahors*, dans *Annuaire départemental du Lot*, 1841, p. 68).

Malgré la promesse d'Arcisse de Caumont, aucun fond ne fut accordé pour le mettre au jour et le réparer. Ce n'est qu'en 1862, et sur l'initiative de l'architecte diocésain, J.-Ch. Laisné, qu'il fut procédé au "débouchement du porche", devant l'ampleur des dégâts causés par l'humidité.

En 1908, le nouvel architecte diocésain, E. Deménieux, signala l'état défectueux du tympan auprès de la Commission des Monuments historiques. A cause d'un important mouvement de dislocation, plusieurs

panneaux du tympan furent endommagés, fissurés : la mandorle centrale, notamment. Le tympan fut consolidé entre 1908 et 1913 tandis que le portail nord fut entièrement restauré.(cf. M. Durliat, *op. cit.*, dans *Bulletin Monumental*, t. 137, 1979, p. 315 et 325).

## II. ICONOGRAPHIE

Traditionnellement, le tympan était consacré à un thème de Gloire. L'Ascension fut choisie à Cahors, selon un type iconographique répandu en Aquitaine dans les manuscrits, avant les grands ensembles sculptés.

Le Christ, debout dans une mandorle, se situe au centre du tympan. Auréolé d'un nimbe crucifère, il présente le livre de sa main gauche et salue de sa main droite. Dans la partie supérieure du tympan, des anges descendent des cieux et viennent à sa rencontre.

Deux grands anges inclinés cantonnent la mandorle qu'ils présentent aux apôtres situés dans la partie inférieure du tympan, sous une série d'arcades trilobées.

Le groupe des apôtres, limité à onze après la trahison de Judas, encadre un personnage central : la Vierge Marie. Sa représentation, en accord avec la liturgie, la fait ainsi participer à la Gloire de son Fils.

A la grande composition centrale de l'Ascension ont été juxtaposées des scènes latérales consacrées au martyr de saint Etienne à gauche, sa profession de foi et le scandale qu'il provoque au sanhédrin ; à la droite, la vision d'Etienne et sa lapidation.

L'association du martyr de saint Etienne, le patron de la cathédrale, et de l'Ascension du Christ est aussi rare que particulière. M. Durliat n'en cite que deux autres exemples, l'un dans le cloître d'Arles, l'autre dans l'abside méridionale de Mustair (*op. cit.*, *Bulletin Monumental*, t. 137, 1979 p. 322). Les textes des commentateurs en fournissent l'origine : Grégoire le Grand et Raban Maur avaient également fait ce rapprochement.

La représentation du martyr et de la vision du saint, fidèle à la lettre, montre qu'"Etienne a rendu à son Maître, le témoignage que celui-ci avait rendu au Père". Mais en outre, par une grâce spéciale, Etienne reçut la vision de la Trinité, comme l'a souligné Elke Bratke en se référant à saint Augustin (cf. *Das Nordportal der Kathedrale Saint-Etienne in Cahors*, p. 125). Ainsi vit-il, comme le représente le sculpteur, le père assis au centre, le Fils debout à sa droite et l'Esprit Saint symbolisé par la main divine.

Au respect des textes, le sculpteur sut allier une figuration cohérente mêlée de détails ingénieux, comme l'un des lapidateurs qui se cache dans la bordure d'entrelacs (fig. 53).

## III. COMPARAISONS

Le tympan de Cahors était traditionnellement comparé par les historiens de l'art au tympan de Moissac et à la façade de la cathédrale d'Angoulême.

M. Durliat démontra en 1979 quelle filiation pouvait s'établir entre ces sculptures monumentales grâce à une chronologie précise : Moissac et Angoulême étant antérieurs et Cahors faisant la preuve d'une montée de la préciosité et d'un certain maniérisme.

Maurice Scellès  
1996.

## ILLUSTRATIONS

**Fig. 1**

Photo. IVR73\_88460372XA

J.-F. Peiré

Tympan roman, vue d'ensemble.

**Fig. 2**

Photo. IVR73\_88460344X

J.-F. Peiré

Ascension du Christ - Panneau central - Christ debout dans une mandorle.

**Fig. 3**

Photo. IVR73\_88460376X

J.-F. Peiré

Vue rapprochée du Christ de l'Ascension, tenant le livre dans sa main gauche et saluant de la main droite. Manteau et robe aux plissés fins et ondoyants.

**Fig. 4**

Photo. IVR73\_88460345XA

J.-F. Peiré

Christ de l'Ascension : partie supérieure du Christ et de la mandorle, avec un des petits anges subsistant tenant le sommet de la mandorle.

**Fig. 5**

Photo. IVR73\_88460346XA

J.-F. Peiré

Panneau central - visage du Christ de l'Ascension - vue frontale.



**Fig. 6**

Photo. IVR73\_88460347X

J.-F. Peiré

Panneau central - visage du Christ de l'Ascension - vue en plongée.



**Fig. 7**

Photo. IVR73\_88460348X

J.-F. Peiré

Panneau central - visage du Christ de l'Ascension - vue partielle en plongée.



**Fig. 8**

Photo. IVR73\_88460377X

J.-F. Peiré

A gauche de la mandorle, un des deux grands anges, debout, incliné vers le bas, la main gauche levée vers le Christ.



**Fig. 9**

Photo. IVR73\_88460378X

J.-F. Peiré

A droite de la mandorle, un des deux grands anges, debout, incliné vers le bas, la main gauche levée vers le Christ.

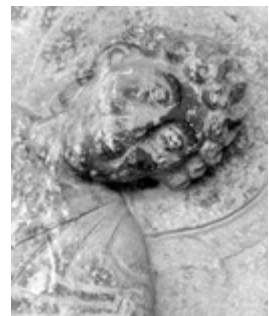


**Fig. 10**

Photo. IVR73\_88460355X

J.-F. Peiré

Visage du grand ange, à droite de la mandorle.



**Fig. 11**

Photo. IVR73\_88460374X

J.-F. Peiré

Partie supérieure, à gauche de la mandorle : un des quatre anges plongeant des nuées venant à la rencontre du Christ et partie de la scène latérale.



**Fig. 12**

Photo. IVR73\_88460375X

J.-F. Peiré

Au sommet du tympan, deux des quatre anges venant à la rencontre du Christ.

**Fig. 13**

Photo. IVR73\_88460376X

J.-F. Peiré

Partie supérieure, à droite de la mandorle : un des quatre anges venant à la rencontre du Christ et partie de la scène latérale.

**Fig. 14**

Photo. IVR73\_88460602X

J.-F. Peiré

Partie supérieure, à droite de la mandorle : un des deux anges venant à la rencontre du Christ.

**Fig. 15**

Photo. IVR73\_88460367X

J.-F. Peiré

Tympan roman - un des petits anges nimbés tenant la partie supérieure de la mandorle.

**Fig. 16**

Photo. IVR73\_88460603X

J.-F. Peiré

Partie inférieure : le groupe des apôtres sous la série d'arcades trilobées ; vue des deux arcades trilobées de gauche et des quatre premiers apôtres.

**Fig. 17**

Photo. IVR73\_88460604X

J.-F. Peiré

Partie inférieure : le groupe des apôtres ; la 3<sup>e</sup> arcade avec saint Pierre à partir de la gauche et l'arcade centrale où se situe la Vierge Marie.

**Fig. 18**

Photo. IVR73\_88460605X

J.-F. Peiré

Partie inférieure : le groupe des apôtres ; la 5<sup>e</sup> arcade, à droite de la Vierge.



**Fig. 19**

Photo. IVR73\_88460606X

J.-F. Peiré

Partie inférieure : le groupe des apôtres ; la 6<sup>e</sup> arcade depuis la gauche, avec saint Jean.



**Fig. 20**

Photo. IVR73\_88460363X

J.-F. Peiré

Détail du groupe des apôtres : visages. Les deux premiers à partir de la gauche, sortant de l'encadrement du tympan.



**Fig. 21**

Photo. IVR73\_88460364X

J.-F. Peiré

Tympan roman, partie inférieure, groupe des apôtres : un des apôtres, 2<sup>e</sup> arcade depuis la gauche, détail (visage et mains).



**Fig. 22**

Photo. IVR73\_88460365X

J.-F. Peiré

Partie inférieure, groupe des apôtres : visage de la Vierge placée au centre.



**Fig. 23**

Photo. IVR73\_88460366X

J.-F. Peiré

Partie inférieure, groupe des apôtres, détail de la Vierge : visage et mains.



**Fig. 25**

Photo. IVR73\_88460368XA

J.-F. Peiré

Partie inférieure, groupe des apôtres : visage de saint Jean.



**Fig. 26**

Photo. IVR73\_88460370XA

J.-F. Peiré

Partie inférieure, groupe des apôtres : visage de l'apôtre conversant avec saint Jean.



**Fig. 27**

Photo. IVR73\_88460369X

J.-F. Peiré

Partie inférieure, groupe des apôtres : visage du premier apôtre depuis la droite.



**Fig. 28**

Photo. IVR73\_88460371X

J.-F. Peiré

Partie inférieure, groupe des apôtres : détail du premier apôtre depuis la droite.



**Fig. 29**

Photo. IVR73\_88460349XA

J.-F. Peiré

Registre latéral gauche : le martyr de saint Etienne, sa profession de foi devant le sanhédrin et les réactions.



**Fig. 30**

Photo. IVR73\_88460350XA

J.-F. Peiré

Registre latéral, martyr de saint Etienne, détail : désapprobation d'un assistant.





**Fig. 31**

Photo. IVR73\_88460351XA

J.-F. Peiré

Registre latéral, martyre de saint Etienne, détail : désapprobation de deux autres assistants.



**Fig. 32**

Photo. IVR73\_88460353XA

J.-F. Peiré

Registre latéral, martyre de saint Etienne, détail : le grand prêtre du Sanhédrin pousse saint Etienne à l'extérieur, vue latérale.



**Fig. 33**

Photo. IVR73\_88460480X

J.-F. Peiré

Registre latéral, martyre de saint Etienne : le grand prêtre pousse saint Etienne à l'extérieur, vue frontale.



**Fig. 34**

Photo. IVR73\_88460352XA

J.-F. Peiré

Registre latéral, martyre de saint Etienne, détail : la colère d'un auditeur.



**Fig. 35**

Photo. IVR73\_88460354XA

J.-F. Peiré

Registre latéral, martyre de saint Etienne, détail : un autre se bouche les oreilles pour ne plus entendre le saint.



**Fig. 36**

Photo. IVR73\_88460607X

J.-F. Peiré

Registre latéral droit, martyre de saint Etienne : la vision et la lapidation.





**Fig. 37**

Photo. IVR73\_88460357X

J.-F. Peiré

Registre latéral, martyre de saint Etienne, vision : le Fils de l'Homme debout à la droite de Dieu.



**Fig. 38**

Photo. IVR73\_88460356X

J.-F. Peiré

Registre latéral, martyre de saint Etienne, vision : la Trinité - le Fils de l'Homme, Dieu et l'Esprit (représenté par la main divine).



**Fig. 39**

Photo. IVR73\_88460358X

J.-F. Peiré

Registre latéral, martyre de saint Etienne, vision, détail : Jésus.



**Fig. 40**

Photo. IVR73\_88460361X

J.-F. Peiré

Registre latéral, martyre de saint Etienne, vision, détail : le visage de Jésus.

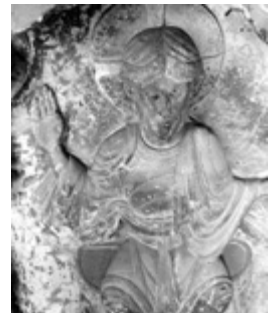


**Fig. 41**

Photo. IVR73\_88460359X

J.-F. Peiré

Registre latéral, martyre de saint Etienne, vision, détail : Dieu.



**Fig. 42**

Photo. IVR73\_88460360X

J.-F. Peiré

Registre latéral, martyre de saint Etienne, vision, détail : le visage de Dieu.



**Fig. 43**

Photo. IVR73\_88460362X

J.-F. Peiré

Registre latéral, martyre de saint Etienne, vision, détail : le visage de Dieu.



**Fig. 44**

Photo. IVR73\_88460331X

J.-F. Peiré

Registre latéral droit, martyre de saint Etienne : lapidation, niveau inférieur.



**Fig. 45**

Photo. IVR73\_88460338X

J.-F. Peiré

Baie géminée de la tour limitant le registre à gauche.



**Fig. 46**

Photo. IVR73\_88460335X

J.-F. Peiré

Saül sur son trône approuvant la lapidation.



**Fig. 47**

Photo. IVR73\_88460333X

J.-F. Peiré

Détail du premier bourreau, vue en plongée.



**Fig. 48**

Photo. IVR73\_88460334X

J.-F. Peiré

Détail du premier bourreau, vue frontale.



**Fig. 49**

Photo. IVR73\_88460332X

J.-F. Peiré

Détail du deuxième bourreau.



**Fig. 50**

Photo. IVR73\_88460336X

J.-F. Peiré

Visage du deuxième bourreau.



**Fig. 51**

Photo. IVR73\_88460337X

J.-F. Peiré

Prière de saint Etienne lapidé.



**Fig. 52**

Photo. IVR73\_88460342X

J.-F. Peiré

Registre latéral, martyre de saint Etienne : un troisième bourreau, caché dans le réseau d'entrelacs en bordure du tympan.



**Fig. 53**

Photo. IVR73\_88460341X

J.-F. Peiré

La bordure d'entrelacs de palmettes.



**Fig. 54**

Photo. IVR73\_88460339X

J.-F. Peiré

Limite de la vision de saint Etienne, à droite de l'Ascension : bordure de méandres perlés sculptés en haut relief.





---

© Région Midi-Pyrénées, Service régional de l'Inventaire, 2002